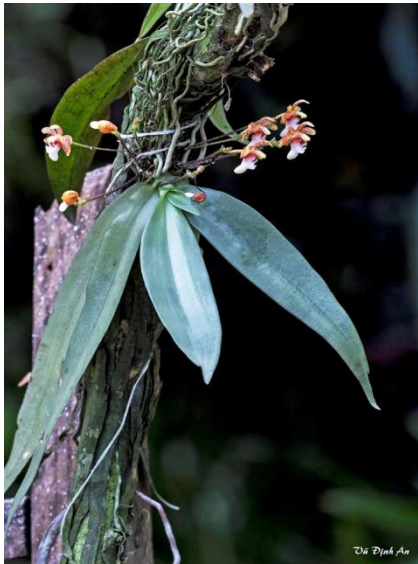


Grosourdyia muscosa (Rolfe) Garay 1972

Tháng 9 vừa qua, anh Vũ Đình An có gửi cho chúng tôi hình ảnh của một cây lan mọc ở núi Bì Đúp, Lạc Dương, Lâm Đồng. Anh nghĩ đó là cây *Grosourdyia muscosa*, nhưng anh tìm không thấy trong mục Lan Rừng VN từ A-Z.



Sở dĩ anh không tìm thấy là vì cây này chưa từng được phát hiện tại Việt Nam và các khoa học gia chỉ thấy ở Thái Lan và Mã Lai mà thôi. Loài *Grosourdyia* có tất cả 11 giống mọc tại quần đảo Andanan, Ấn Độ và các nước Đông Nam Á Châu.

Việt Nam chỉ mới có cây *Grosourdyia appendiculata*, lần đầu tiên chúng tôi ghi nhận theo hình ảnh và tài liệu do Karel Petrzelka, Cựu Tổng lãnh sự Cộng Hòa Tiệp tìm thấy vào 2-8-2011 tại Đầm Ron, Lâm Đồng và gần đây Nguyễn Văn Cảnh đã tìm thấy ở Đắc Lắc vào tháng 7-2014.



Ảnh: Karel Petrzelka



Ảnh Nguyễn Văn Cảnh



Nhìn thoáng qua 2 cây *Gros. appendiculata* và *Gros. mucosa* có vẻ giống y như nhau, khó lòng phân biệt nổi, tôi bèn gửi ảnh các cây lan của anh An và cây của anh Cảnh hỏi ý kiến với các khoa học gia chuyên môn.

Đọc xong những câu trả lời thấy đầu óc mông lung quay cuồng nên mở sách tìm hiểu định nghĩa của mấy danh từ khoa học về thực vật (botanical terminology), xem rồi lại thấy lơ mơ, màng màng, e rằng dịch ra tiếng Việt chẳng ai hiểu nổi, đành phải lên tiếng cầu cứu.

Dưới đây là lời dịch và chú thích của anh Trương Bá Vương, Thuộc Viên Sinh Học Nhiệt Đới.

Leonid Averyanov (Nga)

"I think first two plants are G. mucosa and last two are G. appendiculata. Main difference of later one is distinctly 3-lobulate median lobe of the lip. Hope this helps."

Phỏng dịch: Tôi nghĩ 2 cây đầu tiên là *G. mucosa* và 2 cây sau là *G. appendiculata*. Điểm khác biệt chính yếu của cây *G. appendiculata* là thùy giữa của môi hoa có 3 thùy nhỏ rõ ràng.

Ron Mc Hatton (Hoa kỳ)

“The lateral lobes of the lip of *Grosourdyia appendiculata* are oblong-oblancoate, the midlobe is deeply three-lobulate with the lateral lobules subequal to the lateral lobes.

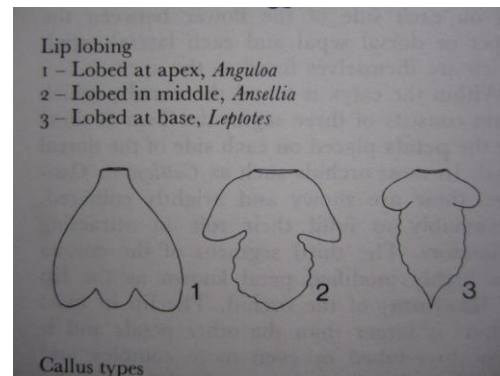
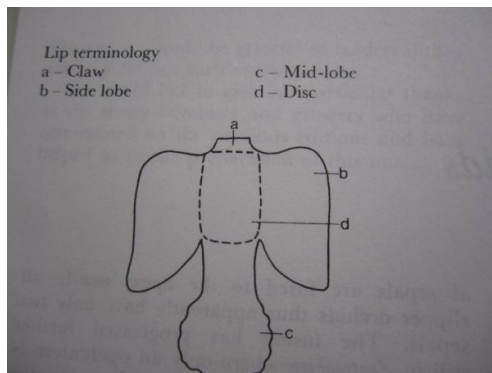
“The lateral lobes of the lip of *Grosourdyia muscosa* are elliptic, the midlobe is much more shallowly three-lobulated.”

Phỏng dịch:

Thùy bên của môi hoa *Grosourdyia appendiculata* hình thuôn (bầu dục), thùy giữa dài với 3 thùy nhỏ với thùy bên nhỏ (trong 3 thùy của môi giữa) gần bằng với thùy bên của môi.

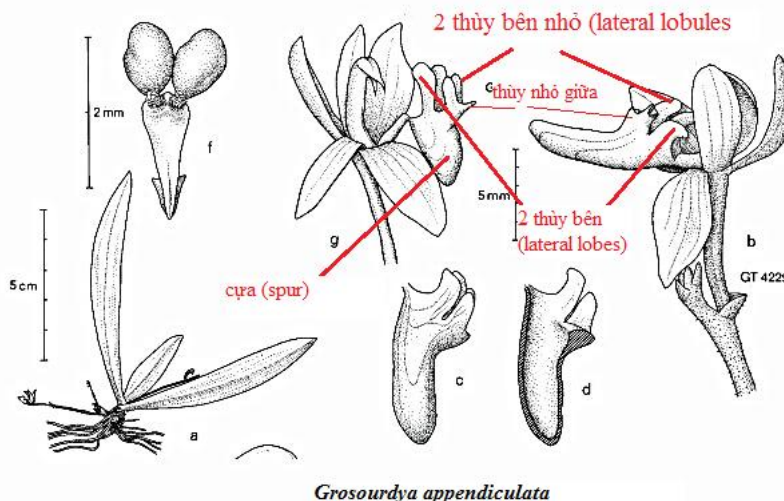
Thùy bên của môi hoa *Grosourdyia muscosa* hình ellip (thuôn), thùy giữa chia ra 3 thùy nhỏ nhưng ngắn hơn.

Theo từ ngữ thực vật, môi hoa (lip hay labellum) thường có thêm các thùy (lobes) gồm: Lateral lobes (side lobes), Mid lobe (median lobe), và Median lobe (giữa) cũng có khi chia ra các thùy nhỏ (lobules).

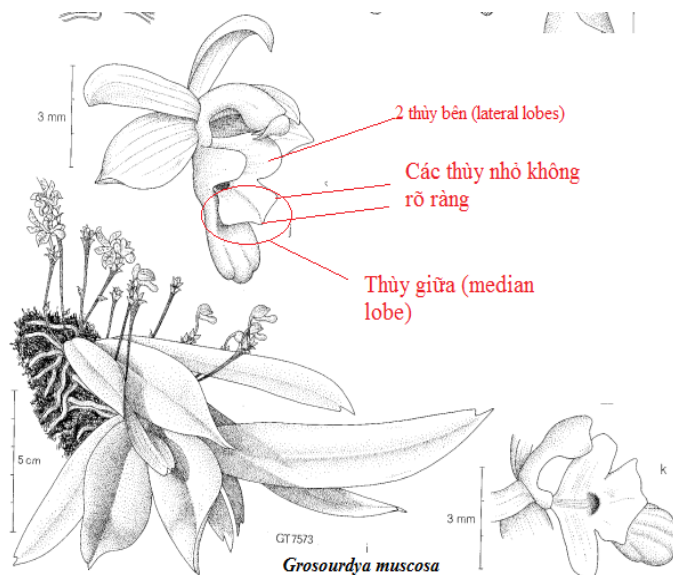


Trong sách **Orchids of Penninsular Malaysia and Singapore** (Seidenfaden & Wood) có hình vẽ như sau:

***Grosourdyia appendiculata*:** Thùy giữa chia ra 3 thùy nhỏ, 2 thùy nhỏ (lateral lobules) giống với thùy bên của môi (side lobes), nhưng ngắn hơn và rộng hơn, và chĩa thì thẳng, xin xem hình dưới.

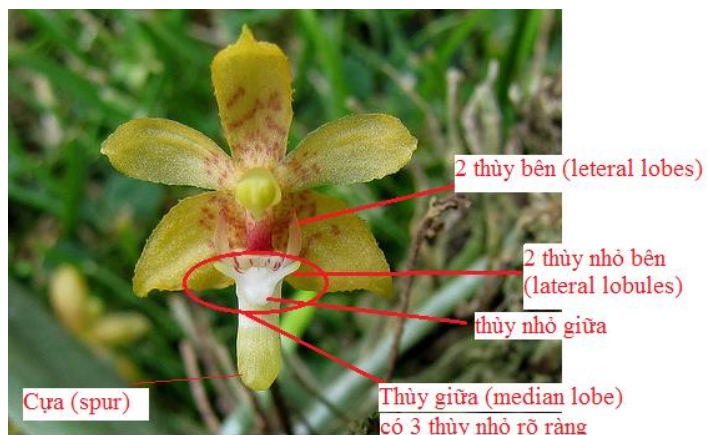


Grosourdia muscosa: Thùy giữa hình tam giác rộng, và 3 thùy nhỏ

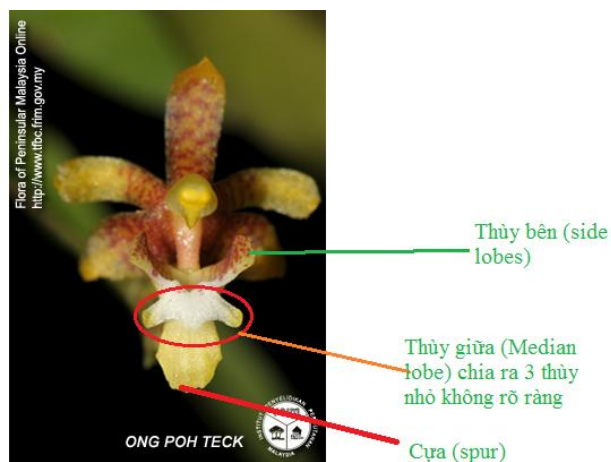


Nói tóm lại 2 cây này chỉ khác nhau ở chiếc thùy nhỏ giữa được khoanh trong hình bầu dục.

Grosourdia appendiculata



Grosourdia muscosa



Thành thực cảm ơn anh Vũ Đình An đã gửi cho hình ảnh và tin tức về cây *Gros. mucosa* và anh Trương Bá Vương đã giúp ý kiến và hình ảnh để chúng ta có thể phân biệt được 2 cây lan này.

Với cây *Grosoudya mucosa*, Việt Nam có 2 giống trong số 6 giống trên thế giới và nâng tổng số Lan Rừng VN từ A-Z lên tới 1169 cây.