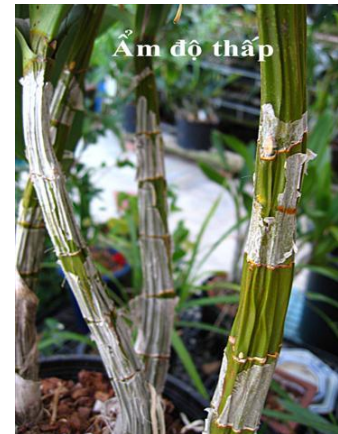


Bệnh Tật và Sâu Bọ

Lan nếu được nuôi dưỡng đúng cách, cây sẽ khỏe mạnh, đâm chồi nảy nụ và hoa sẽ tươi đẹp bền bỉ. Nếu không cây sẽ yếu ớt, không ra hoa lại hay bị nhiễm bệnh và chết.

Nguyên nhân làm cho lan không được khỏe mạnh liên quan đến nhiều vấn đề khá quan trọng như: nhiệt độ, ánh sáng, ẩm độ, tưới nước, phân bón v.v. Nhưng **90% là tưới quá thường xuyên. Nên nhớ lan cần ẩm độ cao nhưng không cần tưới nhiều nước.**

- Nóng quá cây sẽ bị còi cọc, lá vàng vọt không lớn được, hoa chóng tàn.
- Lạnh quá nhựa cây không lưu chuyển được, cây yếu dần và dễ bị bệnh.
- Thay đổi nhiệt độ đột ngột nụ hoa sẽ thui chột và bị rụng
- Nắng quá cây sẽ làm cháy lá, úa vàng cần cỗi.
- Thiếu ánh sáng cây èo uột, lá mềm và rũ xuống.
- Ẩm độ quá thấp củ bẹ nhăn nheo, teo tóp lại.
- Ẩm độ quá cao, cây dễ bị nhiễm bệnh.
- Thiếu nước cây bị khô cần, lá bị nhăn nhúm chun xếp lại.
- **Quá nhiều nước cây sẽ bị thối củ, thối rễ.**

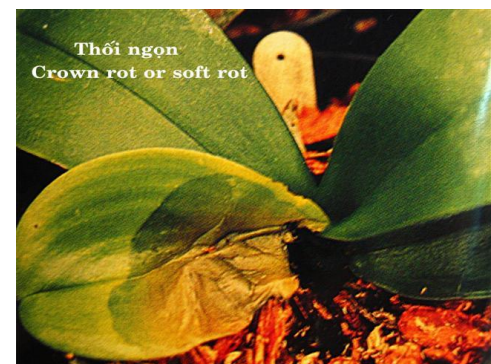


- Bón quá nhiều cây sẽ bị còi cọc vì muối đọng trong chậu làm cháy rễ, đầu lá bị cháy.
- Thiếu phân bón thường có những hiện tượng sau:
 - Thiếu chất đạm (nitrogen) cây không lớn, lá từ từ lá vàng úa, lá già trước lá non sau.
 - Thừa chất đạm lá xanh mướt, dài và mềm.
 - Thiếu chất lân (phosphorous) lá ngắn và nhỏ.
 - Thừa chất lân cây thấp, lá ít và dày, ra hoa sớm, dò hoa thấp ngắn.
 - Thiếu chất cali (potassium) cây bị mềm yếu, lá bị xoắn lại và không ra hoa.
 - Thừa cali thân cây và lá bị nhỏ đi, cây không lớn được.

Kinh nghiệm cho biết lan cần rất ít phân bón vì vậy chỉ nên bón thật loãng và thưa, ngoại trừ Vanda, Dendrobium và Cymbidium. Những giống nguyên thủy (species) không ưa quá nhiều phân bón.

Những khiếm khuyết kể trên làm cho cây yếu ớt nên dễ bị bệnh. Thông thường do những vết trầy, cắt hay gãy, khi bị quá ẩm ướt vào mùa mưa lạnh lại bị thiếu nắng, không thoáng gió thêm vào quá nhiều phân bón.

Những chứng bệnh của hoa lan được xếp vào 3 nhóm như sau: nhiễm trùng (bacterial diseases), bệnh nấm (fungal diseases) và nhiễm vi khuẩn (viral diseases).



NHIỄM TRÙNG Đốm và thối (Bacterial spot / Rot)

Bệnh này do vi trùng *Pseudomonas* và *Erwinia* làm cho chết cây và lan sang các cây khác mau lẹ.

Dấu hiệu: Lá hay cuống lá có đốm hay vết màu nâu hay đen hay phỏng nước từ từ loang to. Hoa có đốm màu hồng hay nâu nhạt. Rễ bị nhũn ra và ngửi có mùi hôi.

Cách ngăn ngừa và chữa trị chứng bệnh này là:

- Hãy cắt bỏ hết những chỗ bị thối và cắt sâu thêm ít nhất là 2 phân vào phần còn khỏe mạnh.
- Dao kéo cắt cây phải đốt qua lửa để diệt trùng.
- Rắc bột diêm sinh vào chỗ cắt để khử trùng, khử nấm.
- Nếu gốc cây hoặc rễ bị thối nên thay chậu bằng chậu sạch và vỏ cây mới.
- Để xa những cây lành mạnh.
- Tăng cường sự thoáng gió.
- Giảm độ ẩm.
- Bớt tưới nước và tránh làm ướt lá.
- Phun thuốc trừ bệnh (bactericides) như Physan 20, Captan v.v. . .

BỆNH NẤM

1. Nấm thối đen (Black rot: *Phytophthora*) thường xảy ra cho lan *Cattleya* và nhiều loại khác.

Dấu hiệu: Mầm non bị thối đen từ gốc lan lên trên và có những chấm mốc trắng bên ngoài.

Bệnh này lan ra nhanh chóng từ cây nhỏ đến cây lớn. Thông thường cây sẽ chết, mặc dầu đã cắt bỏ và chữa trị như trên.



2. Thân cây bị thối hoặc chết khô (Black leg / Dry rot) thường xảy ra cho các loại *Vanda* và *Dendrobium* do nấm *Fusarium* và *Rhizoctonia*.

Nguyên nhân nước đọng quá nhiều trong chậu và nhiễm bệnh.

Dấu hiệu: Thân cây bị mềm hoặc khô lại, rụng lá dần dần từ gốc đến ngọn. Chữa trị như trên.

3. Lá có đốm hay chấm nâu đen hay loang lổ (spot, dot, blotch), hơi sần sùi xảy ra cho *Cattleya*, *Dendrobium*, *Oncidium*, *Vanda* v.v. Do các thứ nấm *Cercospora*, *Colletotrichum*, *Septoria*, *Phyllosticta* gây ra làm cho lá rụng sớm hơn và làm cho cây cũng như hoa không được tươi tốt và mau tàn.

Cách chữa trị như trên và phải phun thuốc trừ nấm như Benomyl, Daconil v.v. ., nhưng những chấm này để lại các vết sẹo trên lá không sao hết được ngoại trừ cắt bỏ.

VI KHUẨN (Virus)

Lan bị nhiễm vi khuẩn, có nhiều thứ rất khó lòng nhận diện, bởi vì vi khuẩn rất nhỏ, dấu hiệu thay đổi và nhiều khi lại giống như các bệnh nhiễm trùng hay nấm. Chỉ có thí nghiệm mới biết chắc chắn. Có một điều nên biết là những cây bị nhiễm trùng hay nấm nếu đã được chữa trị, **sẽ không có dấu vết trên các cây con**, còn vi khuẩn sẽ lây lan sang các cây con và không có cách gì chữa trị được đành phải vất bỏ, bởi vì cây quặt queo, yếu đuối, hoa bị lệch lạc, cong queo, có những tí vết và chóng tàn.



Nhưng cũng có 2 thứ vi khuẩn thông thường nhất rất dễ nhận diện đó là: Cymbidium mosaic virus và Odontoglossum Ring spot virus thường lan truyền sang cây khác bởi việc cắt xẻ cây bằng dao kéo không được khử trùng, nước tưới bắn sang cây bên cạnh hoặc côn trùng hút nhựa rồi mang bệnh từ cây này sang cây khác.

SÂU BỌ

- Rệp xanh hay đen (aphid) thường bám vào nụ hoa hay cây non. Rệp không những hút hết nhựa cây mà còn truyền bệnh nữa. Xit bằng nước hay cồn 75% hay dùng cây tăm nhúng vào cồn lấy ra. Phải coi chừng khoảng 5-7 ngày sau trứng sẽ nở và phải diệt lại.
- Rệp trắng (false spider mites) rất nhỏ nhưng người tinh mắt có thể nhìn thấy được. Rệp hút nhựa cây, nếu không trị ngay, cây sẽ chết và lan rộng mau lẹ nhất là khi nhiệt độ lên cao và ẩm độ lại quá thấp. Rệp trắng hay để lại những chấm vàng nhỏ trên mặt lá Paphiopedilum hay Phalaenopsis. Dùng xà phòng loại sát trùng (insecticidal soap) Mathalion hay pha 1 thìa súp xà phòng rửa chén với 1 thìa súp dầu ăn loại thực vật, 250 ml cồn và 250 ml nước cho vào bình xịt, lắc cho thật đều rồi xịt 3 lần, cách nhau một tuần lễ.
- Rệp đỏ (Red Spider mites) cũng rất nhỏ để lại những chấm màu bạc ở mặt dưới lá Cymbidium hay Dendrobium. Diệt trừ như trên.
- Rệp bông (mealy bugs) có thể nhìn thấy dễ dàng, thường để lại dấu vết như bông gòn ở cuống hoa, gốc cây. Diệt trừ như trên.



- Rệp vẩy (scales) có 2 loại: vỏ cứng màu nâu và gò cao lên rất dễ nhận ở trên mặt, phía dưới lá hay thân cây. Loại thứ hai rệp sáp màu trắng hay nâu nhạt, mềm và nhỏ còn có tên Boisduval scales. Thường ở dưới lá, cuống hoa và tệ hại nhất là chui vào những góc ngách của cuống lá, bẹ hoa khó lòng diệt trừ. Loại vỏ cứng chỉ cần lấy ra còn loại mềm phải dùng thuốc diệt trùng loại ngấm vào cây (systemic insecticide) hay dung dịch kể trên phun nhiều lần mới hết.

- Ruồi trắng (white fly) thường hay bám ở mặt dưới lá đẻ trứng và sinh sản mau lẹ. Mới đầu chỉ là những vòng trắng nhỏ nhỏ sau đó thành bầy và lan ra các cây khác. Cách diệt trừ như trên.
- Kiến tưởng như vô hại nhưng thực ra mang rệp và đủ chứng bệnh cho lan cần phải tuyệt diệt bằng Malathion hay Diazinon hay rắc Diazinon hạt trên mặt chậu rồi tưới nước cho ngấm xuống.
- Ốc sên và sên không vỏ (Snails , Slugs) Hai thứ này rất tai hại, không những ăn hoa, nụ còn ăn cả lá hoặc cây non, nhất là loại không vỏ thường trú ẩn trong chậu cây. Chúng thường để lại những vết nhót nên rất dễ nhận ra. Diệt trừ bằng các loại thuốc diệt sên có chất metaldehyde như Correy's chẳng hạn. Có thể rắc muối dưới đất, nhưng đừng rắc vào trong chậu.



Tất cả những chứng bệnh kể trên có thể ngăn ngừa được tới 90% nếu chúng ta:

1. Mua những cây khỏe mạnh không tì vết.
2. Nuôi cây đúng cách từ ánh sáng, nhiệt độ, độ ẩm, tưới nước và thoáng khí.
3. Để cây xa nhau.
4. Giữ dao, kéo cho thật sạch.
5. Diệt côn trùng.
6. Quan sát thường xuyên và chữa trị kịp thời.

Tuy vậy khi thấy lá cây vàng úa và rụng toàn bộ chớ vội kết luận là lan bị bệnh, bởi vì có nhiều cây đến mùa thu là vào chu kỳ rụng lá để sang năm lên chồi mới như cây Bletia , Calanthe, Stenoglotis và nhiều giống Dendrobium chỉ ra hoa trên cành đã khô trụi lá. Những đốm hay chấm trên lá cũng không hoàn toàn là do nấm, bị nhiễm trùng hay virus mà chỉ là đặc điểm của cây lan bởi vì có những cây nhiều năm mới rụng lá. Những lá già phần đông đều có dấu hiệu trông chẳng khác gì bị bệnh. Cây lan Phaius maculata hình bên dưới là một thí dụ điển hình. Nhiều cây lan khác thiếu chất lục diệp tố (chlorophyll) cũng có hiện tượng như vậy.

Trên đây chỉ là một vài điều căn bản, muốn thấu hiểu chi tiết hơn xin tham khảo cuốn Orchid Pests and Diseases do Hội Hoa Lan Hoa Kỳ và Home Orchid Growing của Rebeca Tyson Northen hay những tài liệu khác.

