

Bức Tranh Quê Hương

Trong cuộc triển lãm Nghệ Thuật tại thương xá Westminster vào tháng 8 năm 2015 vừa qua, chúng tôi có trưng bày 2 bức tranh về phong cảnh và những cây lan của quê hương thân yêu của chúng ta với tựa đề Hoa Lan Bắc Cạn và Hoa Lan Sơn La.



Cô phóng viên đài truyền hình KVLA 56.5 và một vài khách thường ngoạn hỏi tôi có phải rằng đó là phong cảnh thực sự ở hai nơi đó hay không? Tôi giải thích rằng ruộng nương, núi đồi, hoa lan đều là có thật, nhưng phong cảnh trong bức tranh chỉ là một sản phẩm trong trí tưởng tượng mà thôi.

Quê hương tôi tuy có đẹp, có nhiều cây lan hiếm quý, nhưng sau 9 năm Tiêu thổ kháng chiến chống Pháp, rồi khi hòa bình trở lại, nạn khai thác rừng cây lấy gỗ bừa bãi, tiếp theo là nạn cho ngoại nhân thuê rừng làm tan hoang xơ sỗ, rồi lại còn thêm tệ nạn bóc lột rừng xuất cảng như mớ rơm mớ rạ làm cho kẻ tha phương phải đau lòng. Mấy năm vừa qua khi trở về cố hương để sưu tầm và nghiên cứu những cây lan Việt hiếm quý vang danh trên thế giới, chúng tôi đã nhìn thấy biết bao nhiêu chợ bán lan từ Điện Biên Phủ, Sa Pa, Hà Nội cho tới Ninh Bình với giá rẻ như bèo mà lòng sót sa. Nhưng nghĩ lại, dân chúng quá nghèo đành phải vào rừng bóc lột làm kế sinh nhai, độ nhật làm sao ngăn cấm cho được. Mặt khác tôi cũng mừng thầm là người Việt chơi lan rất nhiều cho nên sự hiểu biết cũng rộng rãi hơn và hy vọng rằng chúng ta sẽ biết nuôi dưỡng và gìn giữ được những bảo vật của quốc gia.



Trở về với những cây lan trong bức tranh nhỏ với tựa đề Hoa Lan Sơn La, vẽ vào năm 2007 với 2 cây *Dendrobium parishii* (Song hồng (PHH), Hoàng thảo tím hồng (TH) nhưng có nhiều người gọi là Dã hạc ngắn hay Trầm rừng), mọc khắp miền Bắc VN, cây *Paphiopedilum barbigerum* do Tiến sĩ Nga xô Leonid Averyanov và các cộng sự viên người Việt tìm thấy ở Mộc Châu, Sơn La và những thửa ruộng bậc thang tuyệt đẹp trải dài từ Sơn La, Mù Căng Chải, Yên Bái cho tới Sa Pa.

*Dendrobium anosmum**Paphiopedilum barbigerum*

Từ năm 1997, tôi ưa vẽ tranh phong cảnh và chuyên chú về các cây lan, và cần có khổ lớn mới có thể vẽ hoa lan một cách chính xác được. Vốn là người bình dị, tôi thích vẽ theo trường phái cổ điển, thấy sao vẽ vậy không muốn người thưởng ngoạn phải nhức đầu suy nghĩ. Nhưng vẽ hoa lan cũng như vẽ chân dung, nên muốn vẽ cây nào phải ra cây đó, dù cho có vài nét sơ sài và dù cho có nhỏ đến mấy cũng không thể nhầm lẫn cây nọ ra cây kia được, nhất là hoa lan lại một thú giải sầu của tôi.

Được thánh nhân phù trợ, cho nên những năm triển lãm tại *Fascination of International Orchids Show* tại South Coast Plaza, các bức tranh hoa lan tôi vẽ bán chạy như tôm tươi, nên nhiều khi những bức tường nhà chỉ còn lại toàn là lỗ đinh. Nhưng từ khi tiện nội qua đời, bà đã mang theo cái lộc trời ban đi mất và khi dọn về khu Mobile Home tường nhà chật hẹp không đủ chỗ treo tranh, nên mỗi năm tôi chỉ vẽ vài ba bức nhỏ nhỏ để tặng bạn bè.

Tháng 7-2015 bỗng nhiên nổi hứng, tôi lôi chiếc khung vải 36" x 48" ra vẽ để tưởng nhớ đến quê nhà. Nhiều khi muốn vẽ thăm một lần chút, nhưng ngại nổi đường xa, ngồi bó gối gần 20 giờ trên máy bay không biết rằng có chịu nổi hay không. Bức tranh quê hương mất gần 3 tuần lễ mới hoàn tất bởi vì mỗi ngày chỉ vẽ khoảng trên dưới một giờ là mắt đã mờ, tay đã mỏi không thể ngồi lâu hơn được.

Cánh đồng lúa vàng với giòng sông nhỏ uốn quanh vốn là cảnh vật quen thuộc của quê hương tôi đó. Trên cành cây cổ thụ là cây lan Giáng Hương (*Aerides odorata*), hoa màu tím hồng đã được nhà truyền giáo João de Loureiro tìm thấy đầu tiên ở VN và công bố trên thế giới vào năm 1790.

Dưới gốc cây là cây Phương vĩ vàng (*Renanthera citrina*), hoa vàng màu vàng chanh, chấm tím đỏ cũng do Leonid Averyanov tìm thấy ở Quán Bạ, Vị Xuyên, Hà Giang và giới thiệu với thế giới vào năm 1997.



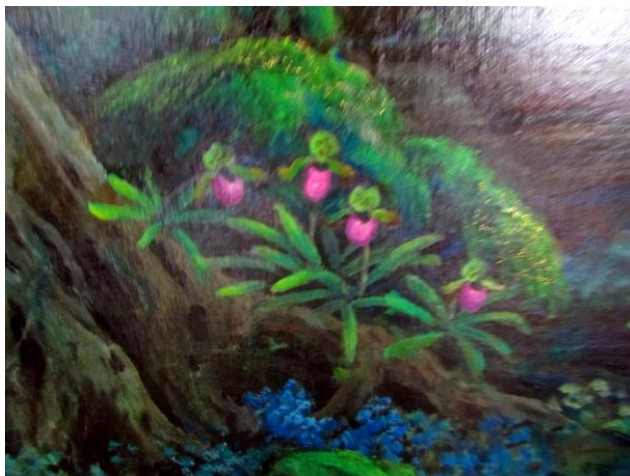
Aerides odorata



Renanthera citrina

Trên mặt đất là khóm lan hài Bắc (*Paphiopedilum henryanum*), mọc ở biên giới VN và Vân Nam, do khoa học gia người Đức Guido Braem công bố vào năm 1987 và đặt tên để vinh danh Henry Azadehdel, người đã mang cây này về Đức.

Bên cạnh là cây *Paphiopedilum concolor*, nữ hài Mỏ giấy hay là hài Đốm, mà chúng tôi gọi là Vạn điểm hài nghe cho tao nhã hơn. Cây lan này mọc ở Sơn La, Bắc Cạn, Ninh bình, Quảng Trị, Lâm Đồng, đã được khoa học gia người Đức Hugo Heinrich Pfitzer (1846-1906) công bố vào năm 1888. Cuối cùng là cây hài lông (*Paphiopedilum hirsutissimum*), mọc tại Cao Bằng, Cúc Phương, Ninh Bình, Mai Châu, Hòa Bình, Na Hăng, Tuyên Quang, Ba Thuộc, Thanh Hóa, cũng do Hugo Heinrich Pfitzer công bố vào năm 1892.



Paphiopedilum henryanum



Paph. concolor & Paph. hirsutissimum

Tuổi già, tài thô, học thiển đành múa bút vẽ nhăng, viết vài giòng đơn giản để tả nỗi lòng nhớ đến quê hương và giãm bớt thì giờ trống vắng, hy vọng các bạn cảm nhận được những gì tôi muốn gửi gắm.

Westminster 8-2015

Bùi Xuân Đáng