

## Lan và Chuyện Ong Bướm

Đáng tạo hóa cũng thực lạ lùng, khó hiểu. Khi tạo sinh ra vạn vật, kẻ thế này người thế khác. Ngay cả cái chuyện làm sao để di truyền nòi giống giữa muôn loài cũng khác nhau nữa.

Đối người con người, tạo hóa đã dùng sự khoái cảm tột độ để lôi cuốn họ vào con đường dù phải vã mồ hôi hột mà vẫn còn ham. Đến khi hứng tình chỉ cùng nhau “Đốt đèn lên đấu cuộc cờ người” ở bất cứ nơi nào thuận tiện và cấm ngoại thủy không ai được biết.

Loài muông thú, mỗi loài một cách, có khi kéo dài 5-7 ngày rồi kiệt sức mất mạng như một vài giống hải cầu hay ong hay kiến, hoặc trở thành bữa ăn thịnh soạn ngay sau khi thỏa mãn người tình như chú bọ ngựa hay con chuồn chuồn.

Riêng các loài hoa lại càng khác nữa, chẳng có gì lạ thú hay khoái cảm trong chuyện này mà phải lại nhờ có chú ong, chàng bướm nào bay qua giúp hộ.

Đối với loài lan thì chuyện đó lại càng lằng nhách bởi vì hoa lan phần lớn là lưỡng tính, có cả nhị đực lẫn nhị cái trong một bông hoa mà cũng chẳng làm sao tự làm cho mình những phút giây sung sướng được, y hệt anh chàng lại cái hay là một chị ái nam ái nữ.



[animals.nationalgeographic.com](http://animals.nationalgeographic.com)



**Mai Đức Cường**

Phần lớn các giống lan dùng màu sắc, hương thơm, mật ngọt, phấn hoa để rủ rê các loài ong bướm, chim chóc, ruồi muỗi đến giúp trong việc duy trì nòi giống.

Thực ra cũng có giống lan tự thụ phấn được như *Holcoglossum amesianum*, khi không được ong bướm tới lui nhị đực (Pollina) héo khô lại và rơi vào nơi chứa đựng nhị cái (Stigma cavity).

Cây lan *Rhizanthella slateri* ở Úc Châu là một giống hoại sinh mọc ở dưới đám lá mục, không hề thấy bóng mặt trời cũng phải nhờ đến những con kiến, con dế để có thể thụ phấn.

Cây lan *Bulbophyllum putidum* lại phải nhờ đến ong bướm đậu vào làm nhị đực rớt vào nơi chứa nhị cái.

Lan Hồ Điệp (*Phalaenopsis*) với cánh hoa đong đưa trước gió giống như đàn bướm, mời mọc các con bướm thực thụ, tới di chuyển phấn hoa từ cây này sang cây khác.

Cây lan kiếm *Cymbidium serratum* lại phải nhờ đến giống chuột núi (*Rattus fulvescens*). Lan dùng chiếc lưỡi hoa và mùi hôi tiết ra vào ban đêm dụ chuột đến ăn và giúp cho việc thụ phấn.

Những cây lan hài *Paphiopedilum*, *Phragmipedium*, *Cypripedium* trong cái túi (Pouch) phía trước thường có những đám lông mọc chĩa xuống làm cho các côn trùng khi đã lọt vào trong đó không thể bò ra được mà phải theo một lối duy nhất không có lông để mang theo những khối phấn đi nơi khác.

Các khoa học gia cũng nghiên cứu về các loài ong bướm giúp việc cho lan thụ phấn như sau. Với khoảng 3,500 giống lan trên thế giới, 60% các cây lan được thụ phấn bởi các loài côn trùng như ong, bướm, ruồi v.v... Các loài bướm ngày đã giúp cho việc thụ phấn khoảng 3% và loài bướm đêm giúp được 8%.



[istockphoto.com](https://www.istockphoto.com)

Đối với các loài bướm ngày các nàng lan đã phải dùng hình thể và màu sắc đẹp đẽ của mình để mời gọi các chàng bướm lui tới. Phần đông các em lan sau một giấc ngủ dài, mãi tới 9-10 giờ sáng mới chịu phun hương một hai giờ sau đó lại tạm ngưng làm một giấc la siết đến xế chiều rồi lại dập tắt lò hương cho tới ngày mai. Thông thường hương lan chỉ nồng nàn trong mấy ngày đầu, sau đó nhạt dần theo thời gian và nhiệt độ.

Đối với các loài bướm đêm, nàng lan phải dùng đến mùi thơm để báo cho chàng biết em ở nơi nao. Tùy theo giống bướm, mỗi nàng lại có một mùi riêng biệt và vào giờ giấc khác nhau và cũng chỉ vài tiếng rồi lại chờ đến tối hôm sau.

Cây *Angreacum sesquipedale* có tên thông thường là lan Giáng Sinh (Christmas orchid) hay ngôi sao thành Bê Lem (Star of Bethlehem) lại cần đến một giống bướm đêm đặc biệt tên Xanthopan moth có chiếc vòi dài tới 20-35 phân để hút mật và đưa phấn hoa vào tận cùng bầu chứa mật để có thể thụ phấn. Khám phá này đã chứng minh cho giả thuyết của nhà bác học Charles Darwin đã từng làm sôi nổi trong thế kỷ thứ 19.



[bulevoador.com.br](https://www.bulevoador.com.br)

Người ta cũng thấy rằng những cây lan thường tiết ra hương thơm vào ban đêm như: *Brassavola nodosa*, *Vanda desoniana* v.v... cũng thường được các chàng hay nàng bướm đêm thăm viếng.

Một số lan thuộc loài *Cirropetalum* nay đã chuyển sang *Bulbophyllum* như *Bulbophyllum phalaenopsis* sản xuất ra một bông hoa to lớn có mùi thối thối với những cơ phận giống như con dòi để dụ đàn ruồi, nhặng đến. *Bulbophyllum careyanum*, *Bulbophyllum lepidum*, *Bulbophyllum odoratissimum*, *Bulbophyllum foetidum* v.v... cũng nặng mùi hôi thối như vậy.



*Bulbophyllum phalaenopsis*  
aaorchids.com



*Bulbophyllum odoratissimum*  
Nguyễn Minh Đức

Đối với loài chim, hương thơm không cần thiết đối với chúng, nhưng những bông lan màu đỏ hay màu cam là những màu quyến rũ nhất, vì vậy một số loài lan tuy không có hương thơm nhưng lại có mật ngọt như *Masdevallia*, *Epidendrum*, *Cochlioda*, *Comparettia* and *Laelia* đã dụ các loài chim ruồi (humming birds) đến giúp cho việc di truyền nòi giống.



kids.britannica.com

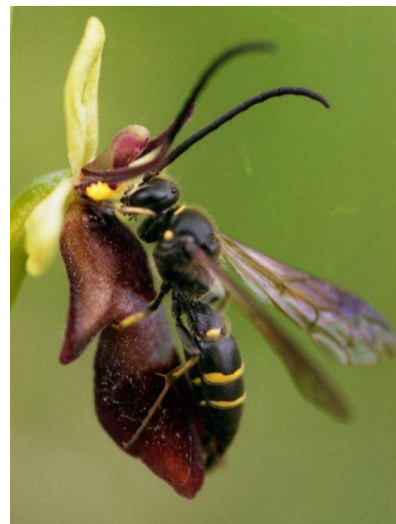
Đối với loài ong thì lại khác, mỗi giống lại ưa thích một hương thơm, một màu sắc khác nhau. Các giống ong mật không nhận ra màu sắc như con người, song chúng nhận ra những tia hồng ngoại (Ultraviolet) mà mắt người không thấy để dụ chúng đến hút mật.

Loài lan *Ophrys* lại dùng hình thể, hương sắc của cánh và lưỡi hoa giống hệt như một con ong cái để lừa chú ong đực khát tình đến để thụ phấn.

Chuyện tình lãng nhãng giữa các nàng lan và ong bướm vẫn còn dài dài, nhưng nghĩ rằng cóp nhật đến đây cũng tạm đủ mua vui được một vài phút giây.

Xin hẹn các bạn một dịp khác.

orchid-nord.com



Tổng hợp trên Internet

Phạm Trạch Lan